

SPOŁECZNE DEFINIOWANIE OSÓB UPOŚLEDZONYCH UMYSŁOWO PRZEZ GIMNAZJALISTÓW POCHODZĄCYCH ZE ŚRODOWISK WIEJSKICH

Słowa kluczowe: Upośledzenie umysłowe, postawa, sondaż diagnostyczny

Wstęp

Zdaniem A. Hulka, termin „upośledzenie należy odnosić przede wszystkim do konsekwencji zaistniałej niepełnosprawności i rozumieć jako „łączny rezultat przeszkód, które inwalidztwo spiętrza między jednostką dotkniętą nim a osiągnięciem przez nią maksymalnego poziomu funkcjonowania” (Hulek 1969 s. 17). W takim rozumieniu pojęcie upośledzenia wymaga sprecyzowania w kontekście analizowanego zjawiska. Z pojęciem upośledzenia stykamy się bowiem w dwojakim tego słowa rozumieniu. Jedno z nich obrazuje upośledzenie o charakterze funkcjonalnym, zachodzące w obrębie fizycznych lub psychicznych czynności danej jednostki i sprawiające, iż osiągnięte przez nią wyniki znajdują się poniżej tych, które osiągają osoby uchodzące za normalne. Tak ujmowane pojęcie odnosi się do powszechnie używanego określenia „upośledzenia umysłowego” do dzieci, dorosłych i młodzieży ze specyficznym rodzajem deficytów intelektualnych. Termin ten może mieć jednak i inne, społeczne konotacje. W drugim tego słowa znaczeniu „upośledzenie” rozumiane jest przede wszystkim jako zdeklasowanie jednostki jako gorszej w stosunku do innych członków grupy społecznej. W niniejszym opracowaniu będzie zwrócona uwaga na społeczne definiowanie upośledzenia przez gimnazjalistów pochodzących ze środowisk wiejskich.

Wyniki badań S. Guskina zwracają uwagę na fakt, że społeczeństwo w niewielkim stopniu różnicuje upośledzonych umysłowo od chorych psychicznie, cierpiących na zaburzenia emocjonalne i przestępców (Kowalik 1989 s. 111). W tym społecznym zwierciadle osoby upośledzone są postrzegane jako przestępcy, a przynajmniej jako grupa patologiczna.

Opisane szeroko w literaturze naukowej procesy depersonalizacji i stereotypizacji jednostek powodują, że społeczny obraz osób z niepełnosprawnością intelektualną bardzo się różni od współczesnych poglądów naukowych na niepełnosprawność intelektualną. Szkoda jednak – pisze K. Błeszczyńska, że zdobycze nauki w tak niewielkim stopniu przenikają do

społecznego otoczenia. W efekcie tego panuje przekonanie o osobach upośledzonych umysłowo, które zakłada, że nic się nie da z nimi zrobić. Wciąż funkcjonuje twierdzenie, iż niepełnosprawność to kara za grzechy. Badania sygnalizują, że to błędne przekonanie występuje obecnie już dużo rzadziej niż kilkanaście lat wcześniej. Najdziwniejszy jest jednak fakt, że autorami wielu stereotypowych opinii są często osoby bezpośrednio związane z osobami niepełnosprawnymi (Błaszczczyńska 2001 s. 38).

Istnienie mitów i stereotypów dotyczących funkcjonowania i cech osób upośledzonych umysłowo, jak można przypuszczać, jest dla nich krzywdzące. W rzeczywistości poglądy na ich temat są w dużej mierze uzależnione od naszych ogólnych właściwości, przyjętego systemu wartości, a zatem i procesu naszej socjalizacji. Istnieje więc potrzeba, a może nawet konieczność, propagowania właściwych informacji na temat tej grupy społecznej a wcześniej badania opinii społecznej różnych środowisk na temat osób upośledzonych umysłowo. W zakres tej działalności niech wpiszą się badania zanalizowane w niniejszym referacie.

Cel, metoda badań, charakterystyka badanej grupy

Celem badań było poznanie postaw uczniów pochodzących ze środowisk wiejskich wobec osób upośledzonych umysłowo.

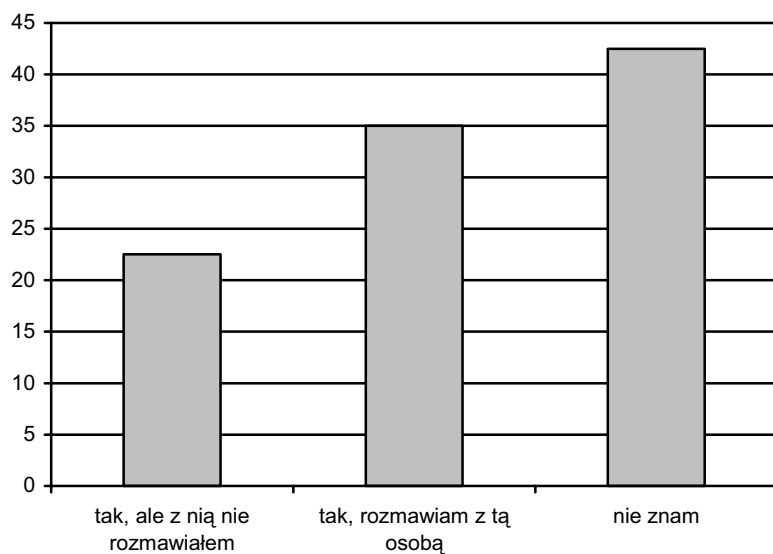
Podstawową metodą zbierania materiału badawczego był sondaż diagnostyczny, w ramach którego zastosowano kwestionariusz ankiety. Autorska ankieta zawierała głównie pytania zamknięte i półotwarte. Pytania dotyczące postaw społecznych wobec osób upośledzonych umysłowo koncentrowały się one wokół następujących zagadnień:

- Wiedzy o osobach upośledzonych umysłowo
- Kształcenia dzieci upośledzonych umysłowo
- Emocji wzbudzanych w kontakcie z osobą upośledzoną
- Funkcjonowania obok osób upośledzonych umysłowo w społeczeństwie.

Badania przeprowadzono w Gimnazjum w Łomazach w styczniu 2007 r. W badaniach wzięło udział losowo wybranych 40 uczniów gimnazjum tej szkoły. Dziewczęta stanowiły 40% badanej grupy, chłopcy 60%. Grupa składała się z uczniów w wieku 14 lat (47,5%), 15 lat (35%) i 16 lat (17,5%). Oczywiście wszyscy uczniowie mieszkali na wsi. Największa grupa uczniów pochodziła z rodzin chłopskich – 40%, następna deklarowała pochodzenie robotnicze – 35%, pozostali uczniowie określili swoje pochodzenie jako inteligenckie – 25%. Sytuację materialną badanej grupy należy ocenić jako dość dobrą.

Zapytano badaną grupę, czy zna osobiście osobę upośledzoną umysłowo.

Ryc. 1. Znajomość osób upośledzonych umysłowo

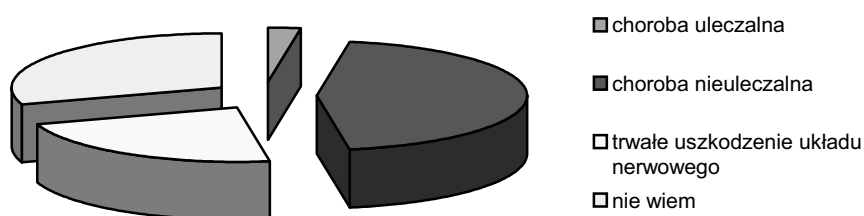


Większość badanych uczniów nie zna lub nie jest w bezpośrednim kontakcie z osobą upośledzona umysłowo.

Wyniki

Wiedzę na temat osób upośledzonych umysłowo stanowiły pytania ogólne o możliwościach tej grupy osób niepełnosprawnych. Jednym z nich jest opinia badanych na temat istoty upośledzenia umysłowego.

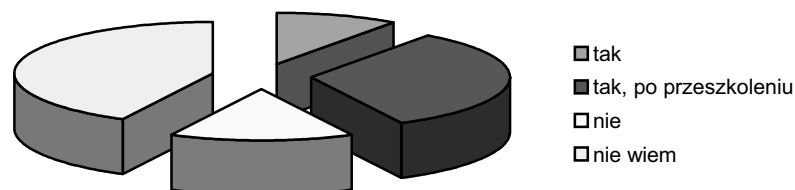
Ryc. 2. Istota upośledzenia umysłowego w opinii badanych (%)



Wyniki wskazują, że wiedza na ten temat nie jest pełna. Zaledwie 22,5% prawidłowo określa upośledzenie umysłowe jako trwałe uszkodzenie układu nerwowego. Pozostali uczniowie mają nieprawdziwe informacje na ten temat, ewentualnie zgłaszają brak wiedzy w badanym zakresie.

Kolejnym badanym obszarem były opinie badanych na temat możliwości pracy zawodowej osób z głębokim upośledzeniem umysłowym.

Ryc. 3. Możliwości pracy zawodowej osób upośledzonych w stopniu głębokim (%)



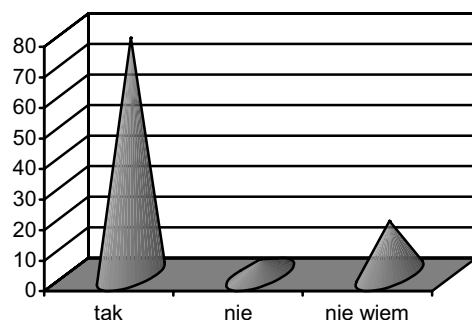
Prawidłową ocenę podało 15% uczniów. Według nich osoba o głębokim stopniu upośledzenia nie ma możliwości pracy zawodowej. Największa część badanych przyznała się, że nic na ten temat nie wie (42,5%). Pozostałe osoby stwierdziły, że osoba o tak dużym upośledzeniu może pracować zawodowo (odpowiedzi: tak – 10%, tak, po przeszkoleniu – 32,5%).

Osoba upośledzona w stopniu głębokim w przewodniku dla nauczycieli została opisana w następujący sposób: „jest całkowicie zależna od innych, nie rozumie otaczającego ją świata, nie potrafi rozwiązać najprostszyc problemów dnia codziennego. Często nie umie poruszać się samodzielnie, musi być karmiona, obsługiwana w toalecie. Często nie umie wyrazić swoich potrzeb, uczuć, jest zagubiona nawet pośród bliskich; sposób w jaki woła o pomoc jest bowiem niezrozumiały dla otoczenia” (Orkisz 2000 s. 6).

Osoba taka nigdy nie będzie pracownikiem zakładu pracy chronionej, nawet po przeszkoleniu. Deficyt intelektualny tych osób jest zbyt duży aby osoby takie mogły zawodowo pracować. Większość z nich nigdy nie będzie samodzielnie ubierać się, mówić, jeść, a nawet poruszać.

Grupa badana opiniowała możliwości opanowania umiejętności czytania, pisania i liczenia przez osoby lekko upośledzone umysłowo.

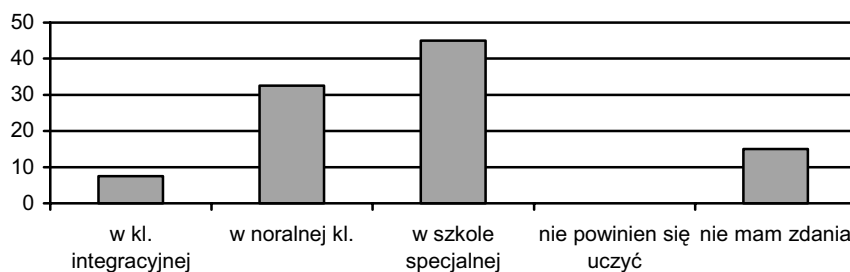
Ryc. 4. Możliwość opanowania umiejętności czytania i pisania przez osobę upośledzoną w stopniu lekkim (%)



Wiedza uczniów na ten temat jest o wiele wyższa niż w poprzednio analizowanych pytaniach. Większość uczniów gimnazjum (77,5%) zgodnie z prawdą stwierdziła, że osoba lekko upośledzona umysłowo, o ile nie ma dodatkowych zaburzeń, może opanować te podstawowe umiejętności szkolne. Zaprzeczyło temu 5% respondentów, brak wiedzy na ten temat zgłosiło 7,5% badanych uczniów.

Wydaje się, że w świadomości społecznej ciągle popularny jest model kształcenia segregacyjnego dzieci upośledzonych umysłowo. Badając postawy gimnazjalistów nie można było nie zapytać ich o opinie na temat systemu kształcenia dzieci z niepełnosprawnością intelektualną.

Ryc. 5. Opinia o systemie kształcenia dzieci upośledzonych umysłowo (%)

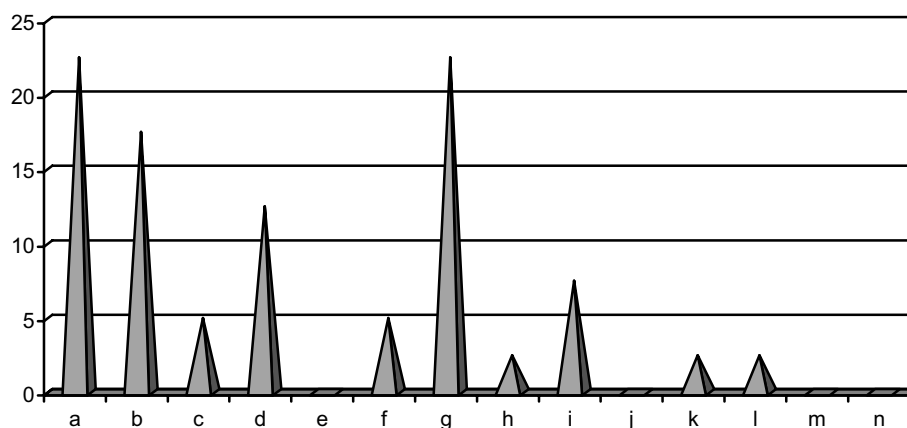


Duża część badanej grupy (40%) optowała za integracyjnym systemem kształcenia dzieci upośledzonych umysłowo: klasę integracyjną polecałoby 7,5% uczniów, klasę normalną w szkole masowej 32,5% badanych. Korzyst-

niejszym środowiskiem edukacyjnym jest klasa integracyjna. W takiej klasie pracę dydaktyczno-wychowawczą nauczyciela prowadzącego wspiera pedagog specjalny. Zbyt wielu uczniów chciałoby, aby ci niepełnosprawni uczyli się w szkole specjalnej – 45% respondentów. Podobnie jak w poprzednich pytaniach byli uczniowie, którzy nie mieli zdania na ten temat (15%).

Kolejnym badanym komponentem postawy były emocje związane ze stosunkiem do osób upośledzonych umysłowo.

Ryc. 6. Stosunek emocjonalny do osób upośledzonych w badanych grupach (%)



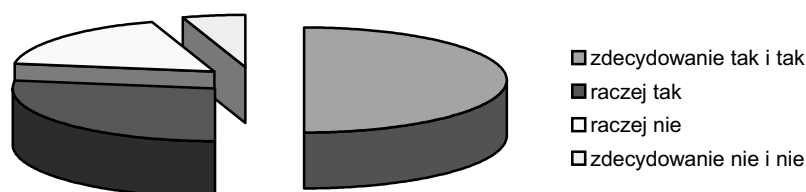
Legenda:

- a) wzbudzają we mnie litość
- b) wzbudzają we mnie współczucie
- c) wzbudzają we mnie ciekawość
- d) akceptuję ich obecność
- e) wzbudzają we mnie lęk
- f) wzbudzają we mnie szacunek
- g) traktuję ich tak jak innych ludzi
- h) nie toleruję ich
- i) wzbudzają we mnie chęć pomocy
- j) jestem w ich obecności skrępowany (-a)
- k) jest mi to obojętne
- l) czuję się zażenowany (-a)
- m) wzbudzają we mnie wstręt
- n) inaczej, jak?

Stosunek emocjonalny badanych studentów do osób upośledzonych umysłowo był zróżnicowany. 22,5% badanych gimnazjalistów stwierdziło, że osoby upośledzone wzbudzają w nich litość. Taka sama grupa uczniów (22,5%) stara się traktować ich tak jak innych ludzi. Współczucie wobec osób upośledzonych przejawiało 17,5% badanych. Akceptuje ich obecność 12,5% uczniów. Chęć pomocy tym osobom deklarowało 7,5% badanych. Pojedyncze osoby swój stosunek do ludzi upośledzonych określali jako: ciekawość, szacunek, skrupowanie, zażenowanie, obojętność, brak akceptacji. Deklarowany stosunek emocjonalny wielu uczniów wobec jednostek upośledzonych umysłowo nie sprzyja procesowi ich społecznej i psychofizycznej rehabilitacji. Szczególnie niekorzystna jest postawa litości i współczucia wobec osób niepełnosprawnych.

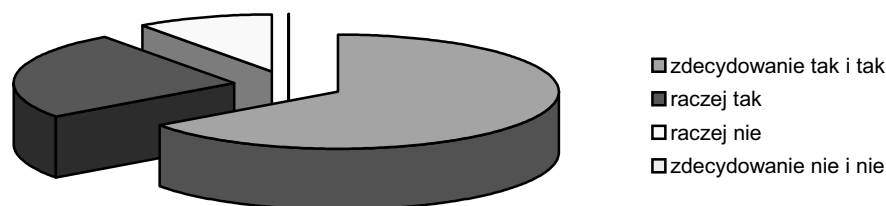
Deklaracja przyjaźni z osobą upośledzoną, lub zgoda na siedzenie obok niej w kinie to obszary angażujące w sposób bezpośredni respondentów w kontakt z osobą upośledzoną umysłowo. Dystans społeczny między osobą badaną i niepełnosprawną praktycznie nie istnieje.

Ryc. 7. Stosunek badanych do przyjaźni z osobą upośledzoną (%)



Wybory badanych w przeważającej większości wskazują na brak oporów w zaprzyjaźnieniu się z osobą niepełnosprawną. Opinię taką wyraziła połowa badanych – oceny „tak”, i „zdecydowanie tak”. Raczej zaprzyjaźniłoby się 27,5% uczniów, raczej nie zaprzyjaźniłoby się 17,5%. Nie zgadzałyby się na przyjaźń zaledwie 2 uczniów (5%). Mniej oporów uczniowie posiadają we wspólnym oglądaniu seansu kinowego.

Ryc. 8. Stosunek uczniów do siedzenia w kinie obok osoby upośledzonej umysłowo (%)



Zdecydowałoby się siedzieć obok człowieka upośledzonego w kinie 65% badanych uczniów, „raczej tak” stwierdziło kolejne 25% badanych gimnazjalistów. Raczej nie usiadłoby obok osoby upośledzonej w kinie tylko 10% badanych.

Jak wynika z wypowiedzi większość badanych nie miała wątpliwości, aby usiąść obok człowieka z niepełnosprawnością intelektualną w kinie lub zaprzyjaźnić się z nim.

Wnioski

W wyniku przeprowadzonych badań można stwierdzić:

1. Wiedza badanych o funkcjonowaniu poszczególnych grup osób z niepełnosprawnością intelektualną jest fragmentaryczna. Większość badanych nie rozumie istoty upośledzenia umysłowego. Większość respondentów prawidłowo twierdzi, że osoba upośledzona w stopniu lekkim może opanować podstawowe umiejętności szkolne, niestety zbyt duża grupa badanych uczniów potwierdza również możliwość pracy zawodowej osoby upośledzonej umysłowo w stopniu głębokim (ewentualnie zgłasza brak wiedzy na ten temat). Zaprzecza możliwości aktywności zawodowej osoby głęboko upośledzonej umysłowo jedynie 15% uczniów.
2. Uczniowie pochodzący ze środowisk wiejskich posiadają ambiwalentny stosunek emocjonalny wobec osób upośledzonych umysłowo. Część z nich deklaruje emocje pozytywne, takie jak: akceptacja ich obecności, traktowanie ich tak samo jak innych ludzi, chęć pomocy osobom upośledzonym umysłowo, część twierdzi, że odczuwa litość i współczucie.
3. Wątpliwości budzi stosunek badanej młodzieży wobec formy kształcenia dzieci z niepełnosprawnością intelektualną. klasę integracyjną polecało

- zaledwie 7,5% badanych. Zbyt duża grupa badanych optuje za segregacyjnym modelem – 45% lub nie ma zdania w tej sprawie (15% uczniów).
4. Badani nie odczuwali oporów przed bezpośrednim kontaktem z osobą upośledzoną umysłowo. Młodzież mieszkająca na wsi w większości zaprzyjaźniłaby się z osobą upośledzoną i usiadłaby obok niej w kinie.

Mankamentem przeprowadzonych badań była mała liczba osób badanych. Autor chciał rozpoznać, czy istnieje problem akceptacji niepełnosprawnych w środowisku młodzieży wiejskiej. Wydaje się, że analiza badań wskazuje na ogromną potrzebę prowadzenia badań na szerszą skalę w środowisku wiejskim w zakresie omawianej problematyki.

Kolejną refleksję budzi stan wiedzy o niepełnosprawnych intelektualnie wśród gimnazjalistów. Wydaje się, że w procesie formowania osobowości społecznej instytucjonalnie należy włączyć treści z zakresu oligofrenopedagogiki, w celu kreowania współczesnego społeczeństwa humanistycznego. Ponadto rzetelny odbiór osób upośledzonych umysłowo ułatwi im włączenie się w życie społeczne.

Odbieranie osób niepełnosprawnych z szacunkiem i godnością stanowi pozytywny bodziec w procesie samorealizacji. Myśl tę przekazuje nam A. Sobolewska: „Ludzie upośledzeni budzą w nas nie tyle litość, co pewien rodzaj wzruszenia, które kieruje nas w głąb nas samych, do sfery, gdzie nie ma ani przymusu, ani lęku. Za pośrednictwem tych osób możemy dotknąć samego jądra człowieczeństwa, które nie zależy od tego jak funkcjonuje nasze ciało i nasz umysł. Kalekie ciało, niesprawny umysł wskazują – w sposób paradoksalny – na doskonałość tych ludzi. I wszystkich ludzi. Patrząc w ten sposób na upośledzonych, możemy w nich dostrzec nie „innych” – lecz siebie” (Sobolewska 1997 s. 289). Traktowanie osoby upośledzonej umysłowo stanowi w pewnym sensie zwierciadło, w którym widzimy własne niedoskonałości lub własne piękno.

Streszczenie

Celem badań było poznanie opinii uczniów pochodzących ze środowisk wiejskich wobec osób upośledzonych umysłowo. Podstawową metodą zbierania materiału badawczego był sondaż diagnostyczny. Badania zrealizowano w styczniu 2007r. w gimnazjum w Łomazach. W badaniach wzięło udział 40 uczniów. Wyniki badań wskazują na istnienie zróżnicowanych postaw badanych wobec osób upośledzonych umysłowo.

GIVING THE SOCIAL DEFINITION OF HANDICAPPED PUPILS WHO COME FROM COUNTRIES

Key words: Mentally handicapped, an attitude, a diagnostic sounding

Summary

The aim of these studies was to achieve the knowledge about pupil's from countries attitudes towards mentally handicapped people.

The basic method of mantaining information was diagnostic sounding.

The examinations were realised in January 2007y. at Gymnasium in Łomazy. 40 pupils took part in these examinations. The results show substantially differences between pupils' attitudes towards mentally handicapped people.

Literatura

1. Błeszczyńska K. (2001), Niepełnosprawność a struktura identyfikacji społecznych, Żak, Warszawa.
2. Dryżałowska G. (2004), (red.), Integracja społeczna osób niepełnosprawnych, Żak, Warszawa.
3. Dykcik W. (2002), (red.), Pedagogika specjalna, UAM, Poznań
4. Janiszewska-Nieścioruk Z, (2004), (red.), Człowiek z niepełnosprawnością intelektualną, Impuls, Kraków.
5. Orkisz M. in. (2000), (red.), Edukacja uczniów z głębokim upośledzeniem umysłowym, Centrum Metodyczne Pomocy Psychologiczno-Pedagogicznej MEN, Warszawa, s. 6.
6. Hulek A. (1969), Teoria i praktyka rehabilitacji inwalidów, Warszawa 1969, s. 17.
7. Kowalik S. (1989), Upośledzenie umysłowe. Teoria i praktyka rewalidacji, Warszawa, s. 111.
8. Chodkowska M. (1998), (red.), Pedagogika specjalna wobec potrzeb terażniejszości i wyzwań przyszłości, wyd. UMCS, Lublin.
9. Sadowska S. (2005), Ku edukacji zorientowanej na zmianę społecznego obrazu osób niepełnosprawnych, Akapit, Toruń.
10. Sobolewska A. (1997), Maski Pana Boga. W: Upośledzenie w społecznym zwierciadle, (red.) Gustavsson A., Zakrzewska-Manterys E., Żak, Warszawa.